

※ 研究動態 ※

戰後臺灣高等院校《易》學課程與教育的回顧與展望

賴貴三*

一、前言

臺澎真奧區，夙絕重洋隔。民情好鬥鬪，官務稱繁劇。
唯公邀帝簡，超擢逾常格。朝秉通守麾，暮樹外臺戟。
亮哉聖人聰，足使遠俗革。舊部聞公來，欣欣手加額。
威惠必兼施，次第抒善策。鹽車昔困驥，蕩節今乘驛。
鯁生慙濫竽，龍門幸著籍。壯遊不獲從，離緒無由釋。
歌謠訪閩疆，書函寄海舶。側耳聆政成，頌聲被金石。¹

衡觀臺灣《易》學發展的歷史進程，大體而言，啟蒙於明鄭時期約二十一年間(1662-1683)，而初露曙光於清代時期約二一二年間(1683-1895)；不過卻沉寂黯淡於日本時代約五十年間(1895-1945)。民國三十四年(1945)，臺灣光復重歸中華民國

本文是中國國家社科基金重大項目「臺灣經學文獻整理與研究(1945-2015)」(16ZDA181)的階段性成果；同時並感謝《中國文哲研究通訊》審查委員惠示修訂意見。

* 賴貴三，國立臺灣師範大學國文學系教授兼系主任。

¹ 詳參〔清〕劉文淇著，曾聖益點校：〈送姚石甫先生登觀察臺灣〉，《劉文淇集》（臺北：中央研究院中國文哲研究所，2007年），頁264。案：劉文淇，揚州儀徵人，清代著名經學家，儀徵劉氏學的創始者；與劉寶楠(1791-1855)並稱「揚州二劉」，同為清代揚州學的代表人物。而姚瑩(1785-1853)，字石甫，一字明叔，號展和，晚號幸翁，安徽桐城人，進士。道光十八年(1838)，擢升臺灣兵備道，為當時臺灣最高軍政官員，治績頗佳；道光二十年(1840)，中英鴉片戰爭爆發，奉命嚴守臺灣，為少數曾打敗英軍的清朝官員。著有《臺北道里記》、《東槎紀略》、《中復堂全集》、〈上督撫言防海急務狀〉、〈節錄臺灣十七口設防狀〉、〈駁淡水守口兵費不可停給議〉等，多與臺灣軍政事務相關。

之後，《易》學課程教育與學術研究的種子才又開始驚蟄甦醒，始則生根茁壯，終於開花結果。因此，自民國三十四年臺灣光復，以至民國三十八年(1949)國民政府遷治臺灣，迄今約七十三年間(1945-2018)，才是臺灣《易》學薪傳開創與發皇光大的最重要關鍵時期²。因此，筆者將於本文中，以時代歷史進程為主，試圖考察、回顧與展望戰後約七十三年間，臺灣高等院校《易》學課程與教育的歷史發展與趨勢脈絡。

筆者在《臺灣易學史·下編·臺灣易家隅介》中，曾分析〈臺灣光復以來第一代《易》學導師〉，舉列六位代表性著名大家，依年齒分別是：錢穆(1895-1990)、方東美(1899-1977)、戴君仁(1901-1978)、屈萬里(1907-1979)、高明(1909-1992)與牟宗三(1909-1995)；其後編著的《臺灣易學人物志·臺灣光復第一代《易》學人物志》，又增補陳立夫(1900-2001)、徐復觀(1903-1982)、嚴靈峯(1904-1999)、愛新覺羅·毓鋆(1906-2011)、史次耘(1907-1997)、唐君毅(1909-1978)、林尹(1909-1983)、羅光(1911-2004)、張廷榮(1917-2004)、南懷瑾(1918-2012)、黎凱旋(1922-1997)等十一位，合計為十七位開創宗師³。

其次，在〈臺灣光復以來第二代《易》學教授〉中代表性舉列十二位大學教授，依年齒分別是：胡自逢(1912-2004)、黃錦鉉(1922-2012)、高懷民(1930-)、黃慶萱(1932-)、戴璉璋(1932-)、簡博賢(1934-)、陳鼓應(1935-)、呂凱(1936-)、吳怡(1939-)、徐芹庭(1941-)、黃沛榮(1945-)、林麗真(1947-)；而於《臺灣易學人物志·臺灣光復第二代《易》學人物志》，又增補韋政通(1927-2018)、王熙元(1932-1996)、侯秋東(1945-)、林義正(1946-)、曾春海(1948-)、王金凌(1949-2012)、何澤恆(1950-)等七位，合計為十九位，紹述薪傳，裁成輔相，培英毓秀，可謂承先啟後⁴。

² 筆者嘗於主編《臺灣易學史·上編·歷史考述實錄》中，耙梳整理臺灣史料，以荷蘭領臺時期(1624-1662)為臺灣《易》學的啟蒙前期，明鄭復臺時期(1662-1683)為啟蒙後期；而以滿清治臺時期(1683-1895)為發展期，日本據臺時期(1895-1945)為沉潛期。國府遷臺時期，則分為三階段：第一階段(1945-1971)為復興期，第二階段(1971-1987)為創造期，第三階段(1987-2003)為轉化期。詳參賴貴三主編：〈啟蒙發展期〉，《臺灣易學史·上編》(臺北：里仁書局，2005年)，頁37-58；〈沉潛復興期〉，頁59-68；〈創造轉化期〉，頁69-112。

³ 詳參賴貴三：〈臺灣易家隅介〉，《臺灣易學史·下編》，頁183-390；賴貴三：〈臺灣光復第一代《易》學人物志〉，《臺灣易學人物志》(臺北：里仁書局，2013年)，頁35-538。

⁴ 詳參賴貴三：〈臺灣易家隅介〉，《臺灣易學史·下編》，頁391-532；賴貴三：〈臺灣光復第二代《易》學人物志〉，《臺灣易學人物志》，頁539-878。

其三，在〈臺灣光復以來第三代《易》學專家〉中代表性舉列十位教授，依年齒分別是：莊耀郎(1951-2019)、岑溢成(1952-)、劉君祖(1952-)、朱高正(1954-)、龔鵬程(1956-)、劉瀚平(1956-)⁵、謝大寧(1957-)、黃忠天(1958-)、杜保瑞(1961-)與孫劍秋(1962-)；《臺灣易學人物志·臺灣光復第三代《易》學人物志》，又增補王新華(1947-)、林文欽(1948-)、趙中偉(1950-)、鍾彩鈞(1954-)、游志誠(1956-)、丁亞傑(1960-2011)、鄭吉雄(1960-)、賴貴三(1962-)、蔡振豐(1962-)、許維萍(1969-)、楊自平(1970-)⁶等十一位，合計為二十一位，含弘光大，德業日新，可謂剛健篤實⁷。

除此之外，第三代《易》學研究者，犖犖大者尚有顏國明、陳廖安(1955-)、張文政(1956-)、吳順令(1956-)、林安梧(1957-)、謝綉治、李霖生(1959-)、賴賢宗(1962-)、劉慧珍、張新智(1967-)、吳龍川(1967-)、賀廣如(1968-)、許朝陽(1968-)、賴錫三(1969-)、張銀樹……等，尚未能開張顯揚其學，猶待來茲。而近十餘年來，如從國立政治大學中國文學系所畢業獲得博士學位，進而獲聘升等為專任教授的陳睿宏（前名「陳伯适」）⁸，用功勤奮，後出轉精，專志兼綜於象數、圖書與義理《易》學研究，成果斐然大觀，允為臺灣光復後第三代與第四代之間代表《易》學之名家。再者，後起俊秀，以及繼踵其後者，如國立臺北大學中國文學系副教授蔡月娥、國立高雄師範大學經學研究所助理教授陳韋銓(1973-)、私立致理科技大學通識教育中心助理教授蔡郁焄、國立臺灣大學中國文學系新聘助理教授陳威璿(1983-)、國立臺灣藝術大學通識教育中心新聘助理教授王詩評等⁹，已然成為

⁵ 劉瀚平，後改從母姓為「胡瀚平」。

⁶ 楊自平教授碩士(1994)、博士(1999)學位論文，皆為第三代林安梧教授指導，以此而論，則當歸屬於第四代前期《易》學教授。

⁷ 詳參賴貴三：〈臺灣易家隅介〉，《臺灣易學史·下編》，頁533-618；賴貴三：〈臺灣光復第二代《易》學人物志〉，《臺灣易學人物志》，頁879-1212。此外，有關臺灣《易》學研究成果述略，請參考賴貴三：《臺灣易學史》，頁5-18。其中，列舉了高明、徐芹庭、黃沛榮、林慶彰、許維萍、楊慶中、鄭吉雄、賴貴三等八家之說。

⁸ 陳睿宏（前名「陳伯适」）教授碩士(1999)、博士(2005)學位論文，皆為第二代呂凱教授指導，以此而論，則當歸屬於第三代後期《易》學教授；但以其後出轉精，仍以歸為第四代為適當。

⁹ 蔡月娥《易》學師承莊耀郎、吳順令兩位教授，碩、博士論文並非以《易》學為主題，但撰有《易》學相關單篇論文；陳韋銓碩、博士論文指導教授為高師大經學所黃忠天與鄭卜五兩位教授；蔡郁焄、陳威璿與王詩評則為筆者所指導。第四代《易》學後生新銳，已然崢嶸頭角，學志正盛，指日可待。

臺灣光復後第四代《易》學薪火相傳的新秀，值得期待。

二、戰後臺灣高等院校《易》學課程的回顧與展望

本文為了方便戰後至今七十餘年來，臺灣高等院校《易》學課程、教育四代教授之間的傳承分期，第一代以臺灣光復後，自大陸應聘或隨國民政府遷臺，而執教於高等院校的第一批教授學者屬之；第二代教授學者的歸屬起始年，則以民國五十五年(1966)國立臺灣師範大學國文研究所高明、林尹、程發軔(1894-1975)三位教授聯合指導胡自逢《周易鄭氏學》，獲得第一位《易》學國家文學博士起算，以至於民國七十年(1981)國立臺灣大學中國文學研究所鄭騫(1906-1991)教授指導何澤恆《王應麟之經史學》，獲得國家文學博士為止；第三代，則以民國七十六年(1987)國立政治大學中國文學研究所呂凱教授指導劉(胡)瀚平《宋象數易學研究》博士論文為始，以至於民國九十四年(2005)國立政治大學中國文學研究所呂凱教授指導陳伯适(睿宏)《惠棟易學研究》博士論文為終；至於第四代，則以民國九十五年(2006)國立臺灣師範大學國文研究所王財貴教授與筆者共同指導陳明彪《牟宗三的漢代易學觀述評》博士論文為始，以至於民國一〇二年(2013)筆者於國立臺灣師範大學國文研究所指導蔡郁焄《衛禮賢、衛德明父子《易》學研究》博士論文為終。四代薪火相傳，《易》學紹繼不絕。

戰後臺灣高等院校是《易》學課程、教育、學術研究與創造發展的核心基地及主流重心。歷年開課情況經筆者與助理調查統計，排序依據科技部網站學校排序，由北而南而東，國立在前、私立居後；中文、國文系所在前，哲學系所以及其他系所殿後。茲整理歸納表列、統計說明如下：

(一) 中文、國文與相關系所開設之《易》學課程

校院系所	授課教授	課程名稱	開課時間	備注
臺大中文系	戴君仁	周易	約 1949 前後	第一代
	屈萬里	周易	1968-1978	第一代
	黃沛榮	周易	1978-2000 2013-2018	第二代
	何澤恆	周易	2000-2003	第二代

校院系所	授課教授	課程名稱	開課時間	備注
臺大中文所	黃沛榮	易經專題討論	2000-2018	第二代
	林麗真	王弼易學專題研究	約 2002 前後	第二代
	鄭吉雄	易傳研究、 當代東亞易學 與經典詮釋	2004-2012	第三代
政大中文系	呂 凱	易經	1975-2003	第二代
	陳睿宏	易經	2007-2018	第三、四代
政大中文所	高懷民	易經專題研究	1986-2001	第二代
	呂 凱	周易研究	2001-2003	第二代
	陳睿宏	周易研究	2012-2018	第三、四代
師大國文系	李暇敷	易經	約 1960 前後	第一代
	陳泮藻	易經	1964-1973	第一代
	黃慶萱	易經	1974-1999	第二代
	傅武光	易經	2000	第二代
	賴貴三	易經	2001-2018	第三代
	趙中偉	易經	2017.2-2017.6	第三代
師大國文所	高 明	周易研究	1957-1982	第一代
	黃慶萱	周易研究	1983-1999	第二代
	賴貴三	周易研討、 周易經傳研討、 易學專題研究	2002-2007 2008-2018 2008-2018	第三代
	陳廖安	象數易學專題研究	2008-2018	第三代
清華中文系	朱曉海	周易	1986-1998	第三代
	楊儒賓	周易	2002-2007	第三代
	黃忠天	周易	2011-2013 2015-2018	第三代
	祝平次	周易	2014	第三代
中央中文系	徐芹庭	周易	1987-2003	第二代
	楊自平	周易	2007-2013	第三、四代
中央中文所	楊自平	易學專題研究	2007-2018	第三、四代
中興中文系	王仁祿	周易	約 1990 前後	第二代
	朱維煥	周易	約 1990 前後	第二代
	林文彬	周易	1995-2018	第三代

校院系所	授課教授	課程名稱	開課時間	備注
彰師國文系	劉瀚平	易經	1995-2012	第三代
	游志誠	易經	2015-2018	第三代
彰師國文所	劉瀚平	易經研究	1996-2018	第三代
中正中文系	賴錫三	周易	2003-2012	第三、四代
	陳佳銘	周易	2010 2013-2016	第三、四代
成功中文系	于維杰	周易	約 1962 前後	第二代
	葉政欣	周易	1990	第二代
	林金泉	周易	1991-2016	第三代
成功中文所	林金泉	數術學專題研究、 易學專題研究	2009-2016	第三代
中山中文系	王金凌	易經	1992	第二代
	江弘毅	易經	1993-1995	第三代
	楊濟襄	周易	2001-2003	第三代
	黃忠天	易經	2011.9-2012.1	第三代
	廖名春	易經	2014.9-2015.1	客座講學
	賴錫三	易經	2015.2-2015.6	第三、四代
中山中文所	黃忠天	易經討論	2011.9-2012.1	第三代
	賴錫三	易經討論	2016.2-2017.6	第三、四代
高師國文系	林文欽	易經	1995-2018	第三代
高師國文所	林文欽	易經研究、 易經專題研究	1997-2011 2008-2016	第三代
高師經學所	黃忠天	易經專題研究、 易經研究、 易經學史研究	2003-2006 2007-2014 2013.9-2014.1	第三代
	陳韋銓	易經研究	2015-2018	第四代
東華中文系	謝明陽	易經、 易經與中國文化	2003-2010 2003	第三代
	劉慧珍	周易、 周易經傳的智慧應用	2011-2018 2015.9-2016.1	第三代
東華中文所	劉慧珍	周易研究	2015-2018	第三代
北市大中文系	孫劍秋	易經、 易經與人生	2000-2003 2002-2003	第三代
臺北大中文系	吳順令	易經	2002-2006	第三代
	蔡月娥	易經	2007-2018	第四代

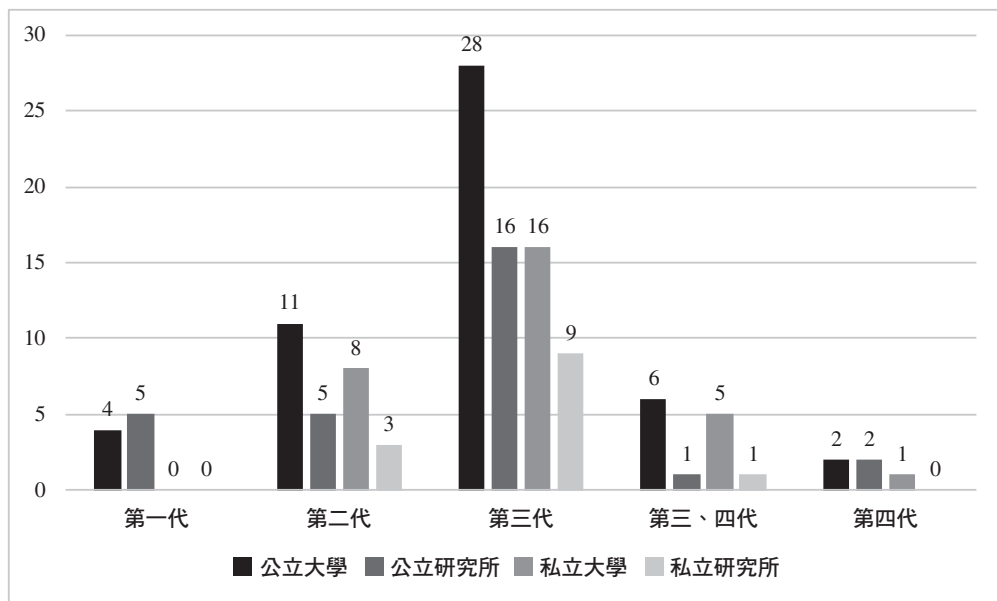
校院系所	授課教授	課程名稱	開課時間	備注
臺北大中文所	蔡月娥	易經專題研究	2017.9-2018.1	第四代
嘉義大中文系	馮曉庭	易經	2007-2017	第三代
臺南大國語系	李淑華	易經	2008.2-2008.6	第三代
	謝綉治	易經	2010-2016	第三代
臺南大國語所	謝綉治	易經專題討論	2013-2018	第三代
屏東大中文系	黃忠天	易經	2014.2-2014.6	第三代
	王詩評	易經	2014-2015	第四代
	李美燕	易經	2017-2018	第三代
淡江中文系	陳廖安	易經	1996	第三代
	曾昭旭	易經	2003-2010	第二代
	許維萍	易經	2010-2018	第三代
淡江中文所	許維萍	易經研究	2013-2014	第三代
文化中文系	黃沛榮	易經	2000-2003	第二代
文化中文所	高懷民	易經研究	約 1990 前後	第二代
	黃沛榮	易經專題研究	2007-2014	第二代
東吳中文系	孫劍秋	易經	1995	第三代
東吳中文所	陳郁夫	周易專題研究	2001	第二代
輔仁中文系	趙中偉	易經	1995-2012	第三代
	曾春海	易經	2007-2009	第二代
	許朝陽	易經	2003-2015	第三、四代
	李毓善	易經	2012-2018	第二代
	李福濱	易經	2013.2-2013.6	第二代
輔仁中文所	趙中偉	易學專題研討	2003-2012	第三代
	許朝陽	易學專題研究	2011-2016	第三、四代
銘傳應中系	陳坤祥	易經、 生活易經學	約 1997 前後 約 2000 前後	第三代
元智中文系	江弘毅	易經	約 1995 前後	第三代
	胡順萍	易經	2007-2018	第三代
	傅武光	易經	2009-2010	第二代
	陳進益	易經	2012.2-2012.6	第三、四代
玄奘中文系	李霖生	易經	1995-2013	第三代
	呂宜哲	易經象數學	2015.9-2016.1	第三、四代
玄奘中文所	謝大寧	易經研討	2008-2010	第三代

校院系所	授課教授	課程名稱	開課時間	備注
東海中文系	陳坤祥	易經學	1997	第三代
靜宜中文系	朱維煥	周易	1990	第二代
	趙中偉	周易	1991	第三代
	吳 車	周易	1992-2013	第三代
	邱培超	易經	2014.2-2014.6	第四代
靜宜中文所	吳 車	易經專題	2014.2-2014.6	第三代
華梵中文系	林碧玲	易經、 進階易經、 易學原理、 易學原理與致用	2007-2018 2012-2016 2013-2014 2016-2017	第三代
華梵中文所	蔡長林	周易專題	2009.2-2009.6	第三代
	林碧玲	周易專題	2012-2013	第三代
世新中文所	賴貴三	周易專題討論	2018.2-2018.6	第三代
逢甲中文系	梁煌儀	易經	2012-2017	第三代
明道中文系	陳靜容	周易	2016.2-2016.6	第三代
明道中文所	胡楚生	周易研究	2016.2-2016.6	第二代

1. 國立大學共十七所、私立大學共十三所，總共三十所開設有大學部與研究所選修《易》學相關課程，開課時間以約一九四九年臺大中文系戴君仁教授最早。
2. 大學部開設課程名稱有：「易經」、「周易」、「易經學」、「進階易經」、「易經象數學」、「易經與中國文化」、「易學原理」、「易學原理與致用」、「易經與人生」、「生活易經學」、「周易經傳的智慧應用」等，兼含《周易》經傳、義理與象數，以及生活應用等。
3. 研究所開設課程名稱有：「易經研究」、「易經專題」、「易經研討」、「易經討論」、「周易研究」、「周易專題」、「易經專題討論」、「易經專題研究」、「周易專題討論」、「周易經傳研究」、「易傳研究」、「易學專題研究」、「易經學史研究」、「象數易學專題研究」、「數術學專題研究」、「王弼易學專題研討」、「當代東亞易學與經典詮釋」等，包含《易經》、《易傳》與《易》學諸面向，並及於專家、專題研究，以及當代東亞《易》學與經典詮釋，有體有用，有中有一，象數義理兼備，基礎與深研並重。
4. 第一代教授有：戴君仁、屈萬里、高明、李暇敷、陳泮藻等五人。

5. 第二代教授有：胡自逢、高懷民、黃慶萱、戴璉璋、簡博賢、呂凱、徐芹庭、黃沛榮、林麗真、何澤恆、傅武光、陳郁夫、胡楚生、王仁祿、朱維煥、于維杰、葉政欣、曾昭旭、王金凌、李毓善、李福濱等二十一人。
6. 第三代教授有：鄭吉雄、陳廖安、賴貴三、孫劍秋、吳順令、楊儒賓、朱曉海、祝平次、林文彬、胡瀚平、游志誠、馮曉庭、謝綉治、李淑華、林文欽、黃忠天、楊濟襄、李美燕、劉慧珍、謝明陽、許維萍、趙中偉、江弘毅、胡順萍、吳車、李霖生、陳坤祥、謝大寧、林碧玲、梁煌儀、陳靜容等三十一人。
7. 第四代教授有：陳睿宏、蔡月娥、楊自平、陳佳銘、賴錫三、陳韋銓、王詩評、許朝陽、陳進益、呂宜哲、邱培超等十一人。

附表一：戰後高等院校《易》學課程中文系開課統計



(二) 哲學系所與相關系所開設之《易》學課程

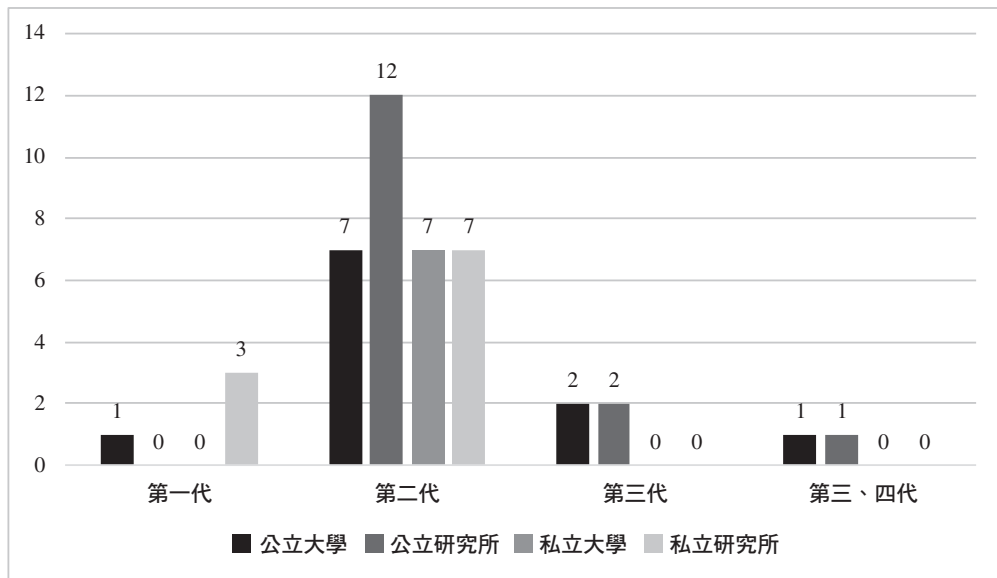
校院系所	授課教授	課程名稱	開課時間	備注
臺大哲學系	黃振華	易經哲學	1976-1988	第二代
	高懷民	易經哲學	1982-1985	第二代
	嚴靈峯	易經與荀子	1988	第一代
	楊政河	易經哲學	1990-1998	第二代
	郭文夫	易經的思想與生命	1994-2007	第二代
	林義正	易經解讀	2012-2013	第二代
臺大哲學所	高懷民	易經哲學研究、 易經哲學討論、 周易研究、 周易經文研究	1984 1986-1988 1989 1989	第二代
	陳鼓應	周易經傳研究、 易傳與莊子、 秦漢易學哲學	2001 2001 2003	第二代
	傅佩榮	易經哲學研究、 易經繫辭傳研究	2008-2011 2008-2012	第二代
	林義正	易經哲學討論	2016-2017	第二代
政大哲學系	高懷民	易經哲學、 易經與人生	1997-2003 約 1995 前後	第二代
	陳睿宏	易經	2012-2015	第三、四代
政大哲學所	高懷民	易傳哲學專題研究	1998-2002	第二代
	曾春海	易傳哲學專題研究	2003	第二代
	陳睿宏	周易研究	2013.2-6	第三、四代
東吳哲學系	高懷民	易經哲學	約 1980 前後	第二代
	曾春海	易經哲學	2003	第二代
文化哲學系	李志勇	易學哲學	2007.9-2008.1	第二代
	曾春海	易經哲學	2009-2018	第二代
文化哲學所	高懷民	易學專題	約 1994 前後	第二代
	李志勇	易學哲學專題討論	1995-2003	第二代
	陳鼓應	易學哲學的形成與發 展、易經哲學專題討 論、易學哲學：先秦篇	2007-2008 2007-2008 2009.9-2010.1	第二代
輔仁哲學系	曾春海	易經	1982-2003	第二代
	陳福濱	易經、 五經思想：易經	2012.9-2013.1 2014-2018	第二代

校院系所	授課教授	課程名稱	開課時間	備注
輔仁哲學所	羅光	易經研究、 易經哲學研究	1977 1978-1982	第一代
	嚴靈峯	易經哲學研究	1988	第一代
	曾春海	易經哲學研究	2002	第二代
華梵哲學系	周大興	易傳	2013.9-2014.1	第三代
	陳振崑	易傳	2016.9-2017.1	第三代
華梵哲學所	趙玲玲	易傳哲學	2003	第二代
	魏德驥	易經哲學專題	2007.9-2008.1	第三代
	馬愷之	宋代易經哲學、 易經哲學專題	2008.2-2009.1 2009.2-2009.6	第三代
	謝仁真	易經哲學專題	2008.9-2009.1	第三代
	劉振維	易經哲學專題	2010.2-2010.6	第三代
	伍至學	易經哲學專題	2013.9-2014.1 2018.2-2018.6	第三代
華梵東方人文思想研究所	金春峰	易傳哲學	2002	客座講學

1. 國立大學共二所、私立大學共四所，總共六所開設有大學部與研究所選修《易》學相關課程，亦包含第一代至第四代研究者，當中以《易》學哲學思想探討為主。開課時間以一九七六年臺大哲學系黃振華教授最早。
2. 大學部開設課程名稱有：「易經」、「易經解讀」、「易傳」、「易經研究」、「易經哲學」、「易學哲學」、「易經與荀子」、「易經的思想與生命」、「易經與人生」等，兼含《周易》經傳哲學，《易經》與荀子，以及《易經》的思想與生命、《易經》與人生等。
3. 研究所開設課程名稱有：「周易研究」、「周易經文研究」、「周易經傳研究」、「易經哲學專題」、「易經哲學研究」、「易經哲學討論」、「易學專題」、「易學哲學專題討論」、「易學哲學的形成與發展」、「易經繫辭傳研究」、「易傳哲學」、「易傳哲學專題研究」、「易傳與莊子」、「易學哲學：先秦篇討論」、「秦漢易學哲學」等，包含《易經》、《易傳》與《易》學諸哲學專題面向，並及於《易》學哲學的形成與發展、《易傳》與《莊子》，以及秦漢《易》學哲學研究與探討。
4. 第一代教授有：嚴靈峯、羅光等二人。
5. 第二代教授有：黃振華、高懷民、楊政河、陳鼓應、郭文夫、林義正、傅佩

- 榮、曾春海、李志勇、趙玲玲、李福濱等十一人。
6. 第三代教授有：周大興、魏德驥、陳振崑、馬愷之、謝仁真、劉振維、伍至學等七人。
 7. 第四代教授有：陳睿宏一人。

附表二：戰後高等院校《易》學課程哲學系開課統計



三、戰後臺灣高等院校《易》學教育的回顧與展望

本節由戰後臺灣高等院校教授所指導之《易》學博、碩士學位論文，以展現《易》學教育的具體成果。

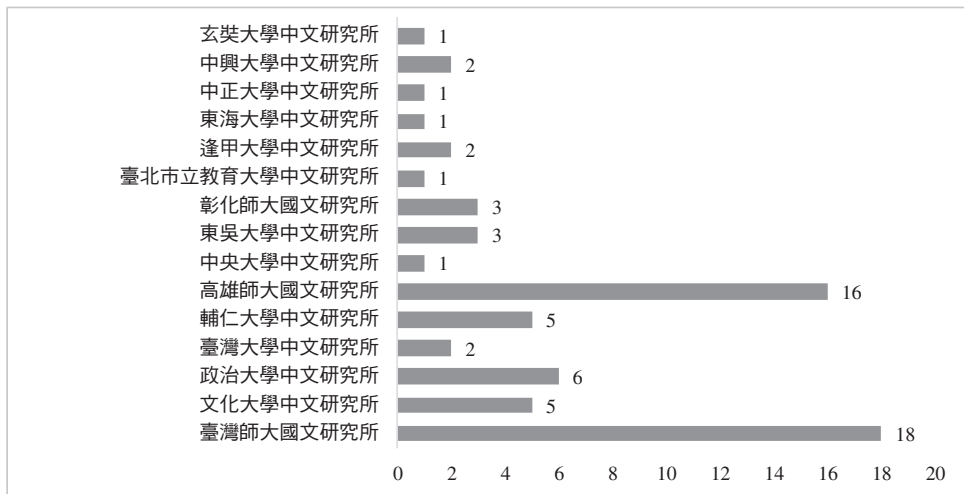
(一) 臺灣高等院校歷年《易》學博士論文成果 (1966-2018)

臺灣《易》學教育研究的成果，從以下一覽表中，可見仍以中（國）文系統為核心、哲學系統為中幹，其他領域為襯托。以個別研究所區分，臺灣師大國文研究所、高雄師大國文與經學研究所、臺灣大學中文與哲學研究所、政治大學中文與哲學研究所、中央大學中文與哲學研究所、彰化師大國文研究所、文化大學中文與哲學研究所、東吳大學中文與哲學研究所、輔仁大學中文與哲學研究所、東海大學哲

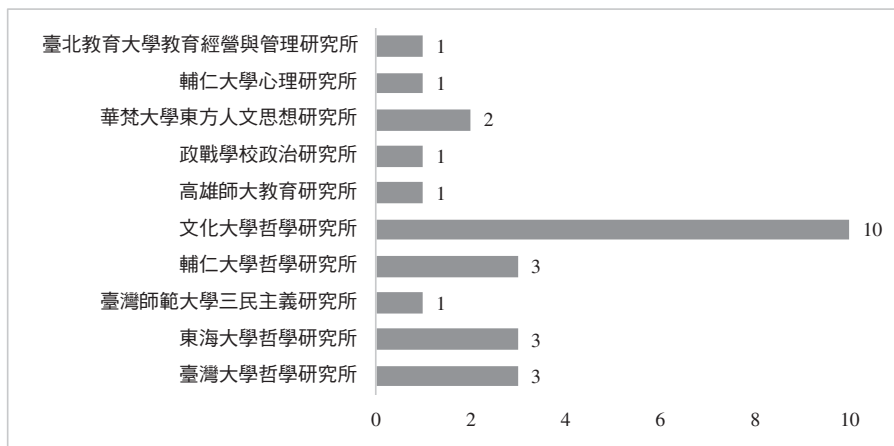
學研究所等培育裁成最多。其餘臺灣師大三民主義研究所、臺北市立教育大學中文研究所、政治作戰學校政治研究所、高雄師大教育研究所等則次之。

其中，大部分獲得博士學位的學者為國內研究生，大約有七位為韓國留學生（臺大金尚燮，文化金周昌、鄭炳碩、金聖基，輔仁朴正根、尹任圭，東海千炳敦等），而且清一色都是各校哲學研究所畢業生，這些臺灣培養出來的《易》學博士們，後來都成為海內外知名的《易》學教授，並且又擔任各校博士論文指導教授，可謂薪火相傳，代有人出。

附表三：臺灣高等院校中（國）文系所歷年《易》學博士論文統計(1966-2018)



附表四：臺灣高等院校其餘系所歷年《易》學博士論文統計(1966-2018)



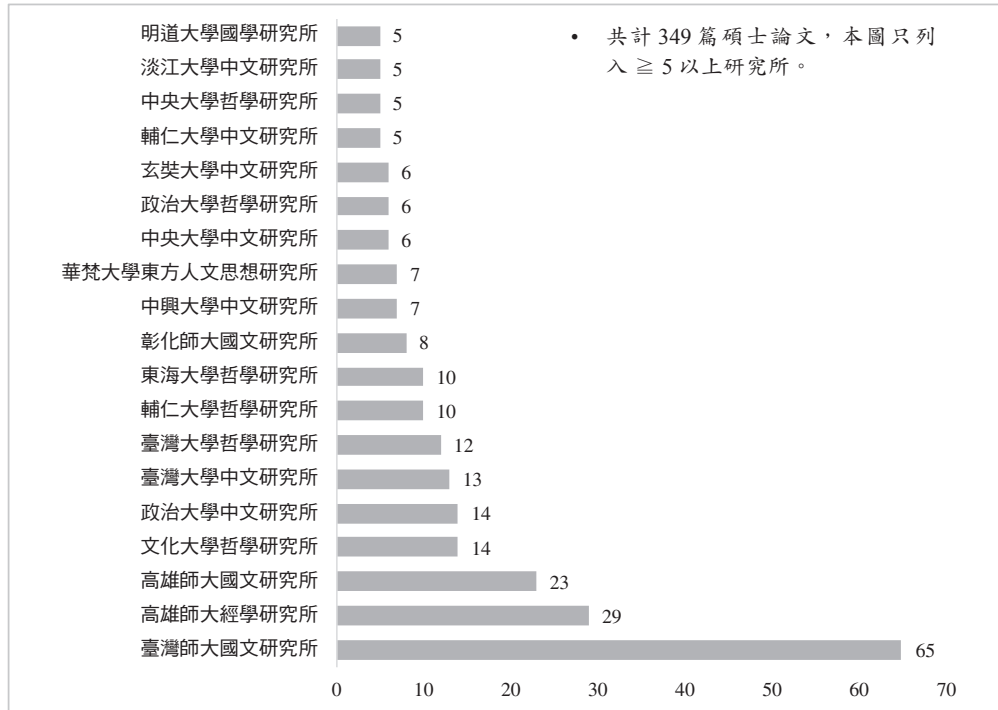
(二) 臺灣高等院校歷年《易》學碩士論文成果 (1966-2018)

以數量論，臺灣師大、高雄師大、臺灣大學、政治大學、文化大學、輔仁大學、中央大學、華梵大學、東海大學、中興大學、東吳大學、彰化師大、淡江大學、銘傳大學、玄奘大學、南華大學等為多。臺北市立師範學院、中山大學、政治作戰學校、交通大學、臺灣體院、暨南、雲林科大、中正、成功、臺南大學、屏東師院、佛光、中華、逢甲、大葉、明道、東華大學等次之。

國立大學優於私立大學，中（國）文、經學、語教、應用中文、漢學資料整理、宗教系統等，又優於哲學（三民主義、東方人文）思想系統，以及其他音樂、美術、農業工程、政治、公共行政、心理、工業設計、事業經營、工業工程、體育、視覺藝術教育、高階管理等領域。因此觀之，仍可歸納出《易》學碩士論文的核心在中文、國文所，哲學所為主幹，其他所為襯托。而歷史悠久的國立、私立大學總是名列前茅，這是有其道理的，因其師資優良，且具傳統，故能出類拔萃。國立大學中，臺灣師大、高雄師大為全臺雙璧，政大、臺大以及文化與輔仁哲學所表現頗為傑出，也十分引人注目。

指導教授則以高雄師大經學所黃忠天教授與筆者居冠，臺灣師大國文系黃慶萱教授、政治大學哲學系高懷民教授與曾春海教授、政治大學中文系呂凱教授、臺灣大學與文化大學中文系黃沛榮教授、中央大學中文系徐芹庭教授、銘傳大學應用中文系陳坤祥教授、臺灣大學中文系何澤恆教授、政治大學中文系董金裕教授、國立臺北教育大學語教系孫劍秋教授、中央大學中文系胡自逢教授與岑溢成教授、輔仁大學哲學系羅光教授、潘小慧教授與中文系趙中偉教授、高雄師大國文系林文欽教授等次之。高明、南懷瑾、方東美、孫智燊、鄔昆如、林麗真、陳郁夫、張永雋、陳茂萱、關永中、莊耀郎、吳瓊恩、何廣棫、林慶彰、林安梧、游志誠與胡瀚平等教授，以及蔣復璁、程發軔、楊家駱、戴君仁、謝幼偉、屈萬里、余培林、王靜芝、黃錦鉉、朱守亮、牟宗三、應裕康、李威熊、林耀曾、戴璉璋、趙玲玲、黃振華、劉文起、蔡明田、程石泉、顏良恭、崔垂言、古清美、潘皇龍、龔鵬程、曾昭旭、簡博賢、陳連福、張家焯、郭文夫、劉原超、朱建民、林益勝、謝大寧、高柏園、吳銘塘、楊祖漢、丁興祥、賀力行、江弘毅、何保中、王財貴、蔡麗華、李志明、王育雯、羅芳、林文彬、陳英文、莊雅州、殷善培、蔣秋華、金春峰、戚國雄、姜允明、蕭雅俐、康雲山、林顯庭、杜保瑞、吳進安、李正治、李志勇、熊琬與莊兵等教授，亦功不唐捐，可謂濟濟多士，教育有成了。

附表五：臺灣高等院校歷年《易》學碩士論文統計(1966-2018)



中（國）文系與他系《易》學論文(1966-2018)百分比中，中（國）文系占 64%，其他哲學與政治系所等僅占 36%。臺灣高等院校教授所指導之《易》學碩博士論文數量前二十名者，統計如下：

1. 賴貴三：總共四十二篇，碩士論文三十六篇，博士論文六篇。
2. 黃忠天：總共三十七篇，碩士論文三十五篇，博士論文二篇。
3. 高懷民：總共二十四篇，碩士論文十七篇，博士論文七篇。
4. 黃慶萱：總共十九篇，碩士論文十七篇，博士論文二篇。
5. 林文欽：總共十八篇，碩士論文九篇，博士論文九篇。
6. 羅光：總共八篇，碩士論文三篇，博士論文五篇。
7. 林安梧：總共八篇，碩士論文四篇，博士論文四篇。
8. 李威熊：總共八篇，碩士論文四篇，博士論文四篇。
9. 曾春海：總共八篇，碩士論文六篇，博士論文二篇。
10. 胡自逢：總共七篇，碩士論文三篇，博士論文四篇。

11. 張永備：總共七篇，碩士論文三篇，博士論文四篇。
12. 呂 凱：總共七篇，碩士論文四篇，博士論文三篇。
13. 黃沛榮：總共七篇，碩士論文四篇，博士論文三篇。
14. 孫劍秋：總共六篇，碩士論文四篇，博士論文二篇。
15. 林麗真：總共五篇，碩士論文四篇，博士論文一篇。
16. 何澤恆：總共五篇，碩士論文四篇，博士論文一篇。
17. 高 明：總共四篇，碩士論文二篇，博士論文二篇。
18. 林慶彰：總共四篇，碩士論文三篇，博士論文一篇。
19. 魏元珪：總共四篇，碩士論文三篇，博士論文一篇。
20. 岑溢成：總共四篇，碩士論文三篇，博士論文一篇。

臺灣高等院校教授所指導之《易》學碩博士論文數量前二十名者，各系教授占比中，中（國）文系占 80%，哲學系所僅占 20%。

四、結 論

四百年筆路藍縷，全臺首學，泮宮遠書香；乾坤奠道統，
寶島欣欣，三代鼎革時義大。
一甲子春風化雨，故國鴻儒，庠教流善慶；泰賁開文明，
英才濟濟，五經豐頤易仁尊。¹⁰

筆者所撰上聯，係概括臺灣近現代歷史與《易》學發展的文化進程。

上半聯首句的「四百年筆路藍縷」，指自明末鄭成功(1624-1662)擊敗並驅逐殖民臺灣的荷蘭人，收復臺灣成為反清復明的基地，以至現代慘澹經營臺灣的時間縮影而言。明鄭建設臺灣期間，先於古都臺南府城創建「全臺首學——孔聖文廟」（永曆十九年，1665），奠定臺灣文教厚實的基礎，「泮宮遠書香」即是形容其深遠的影響；以下三句「乾坤奠道統，寶島欣欣，三代鼎革時義大」，係指自明鄭、清代以至中華民國時期，三代統治臺灣不斷發展進步的歷史時義。又因此聯係為《臺灣易學史》而作，故特別於上下半聯之中，分別鑲嵌「乾」、「坤」、「鼎」、「革」與「泰」、「賁」、「豐」、「頤」各四卦，以表達並寄寓《易》理與臺灣歷史時空發

¹⁰ 此聯收載於賴貴三：〈序：易學深心託豪素，臺灣懷抱觀古今〉，《臺灣易學史》，頁 1。

展的密切相關性。

下半聯首句「一甲子春風化雨」，係指中華民國政府自日本殖民治權手中光復臺灣(1945)，繼而因國、共內戰而轉進臺灣(1949)，以迄建設臺灣一甲子的歲月。而「春風化雨」以及下二句的「故國鴻儒，庠教流善慶」，係指跟隨國民政府播遷來臺的許多著名教授學者，在高等校院教育臺灣學子，不斷培養無以計數的優秀人才，為臺灣的現代化創造了寶貴的成績與舉世矚目的政治、經濟與文教奇蹟；尤其，因為中共政權瘋狂推行「文化大革命」運動，臺灣國民政府則相應積極推動「中華文化復興運動」，大力實施推廣傳統經學教育，成為文化復興的基地與堡壘。綜觀此對聯，可知筆者聚焦於臺灣文教歷史與《易》學厚植的文化底蘊，如今「卻顧所來徑，蒼蒼橫翠微」¹¹，無限感慨！

(一) 臺灣《易》學課程、教育與研究的特色回顧

1. 方面廣：研究範疇涵括八卦及六十四卦的產生，卦爻辭的性質（如：卜筮性、義理性、文學性、社會性等），卦爻辭的內容、思想、作者與時代，《易傳》的思想淵源、著成時代及其在先秦學術史上的地位，歷代《易》學家及《易》學史，《周易》經傳的詮釋，《周易》與傳統文學、音樂、藝術、美學與科學應用與工業管理等。

2. 基礎深：從教學研究者的學術背景分析，經常出版《易》學專著、發表論文、執行專題研究計畫、指導博碩士班研究生的學者，以大學國文、中文系所、哲學系所為主，其他系所為輔。

3. 論文多：從博碩士研究生學位論文而言，博士學位論文已逾九十篇，碩士學位論文已達三四九篇。其中，大韓民國早期留學臺灣的博、碩士研究生中，專研《周易》而有成就者，不乏其人。碩士班如：臺大哲研所金德僊、金納德，師大國研所南基守，政大哲研所金春植，文化哲研所金周昌、李相碩，文化中文所張貞海，東吳中文所朴京煊，輔大哲研所尹任圭、李淑子、吳相直，東海哲研所千炳敦等。博士班如：臺大哲研所金尚燮，文大哲研所金周昌、金學權、鄭炳碩、金聖基，輔大哲研所朴正根、尹任圭，東海哲研所千炳敦等，表現傑出，令人印象深刻。

¹¹ 詩句引自詩仙李白(701-762)〈下終南山過斛斯山人宿置酒〉。

(二) 臺灣《易》學課程、教育與研究的發展困境

1. 師資缺：大學校院師資不足，大學生選修意願雖高，但都為求占卜實用，不能持恆學習探討；而中文研究生今多不從事經學研究，哲學研究生則多從事西方哲學研究，仰望《易》學而卻步者多，深恐後繼乏人，雖然薪傳不輟，仍引以為憂。緣因大部分的學習者，以為《易經》為有字的天書，在當今速成學習與怕苦畏難的大環境影響下，缺乏積極主動的研習鑽探的精神動力，長此以往，臺灣《易》學發展前景必見頓挫而衰落。

2. 創新少：臺灣《易》學研究以傳統對象、專題為主，缺乏當代課題的相關研究，學術研究所能提供社會、國家的現代化助力有限，難以誘導學子積極投入，更難以獲得政府、企業界的奧援，發展潛力受限；而且，缺乏科際整合研究，未能將既有研發成果運用於其他學門，宏觀顯然不足。如何多向度、多視野開拓研究領域，值得正視。

3. 組織散：臺灣地區缺乏統整的《易》學研究中心或機構，無法有效發揮協調、統合的功能，既有成果無法總結匯聚，發展宏圖亦難以體現。加以臺灣學術界圈子太小，在意見溝通交流上，略顯保守而遲滯，怯於批判，故無法建立大格局、大氣魄的《易》學研究環境。

凡此種種，均有賴臺灣學術俊傑、社會菁英與民間志士一齊努力，共同奮鬥打拚，以期能突破發展的瓶頸及提昇的困境，創造出蓬勃發展的《易》學氣象。

(三) 臺灣《易》學課程、教育與研究的未來展望

黃師沛榮教授專文〈近十餘年來海峽兩岸易學研究的比較〉¹²，針對《易》學研究的未來展望，提出十個工作目標與海內外《易》學研究同好互勉，雖然已經是近二十年前的倡議，但今天看來仍然具有反思的意義與發揮表現的價值。筆者以為仍然可以作為臺灣《易》學未來研究發展的理想目標，摘要簡述如下：

1. 編印歷代《易》學論著目錄，並撰成提要。
2. 選輯發表於海峽兩岸期刊中的《易》學論文，並予分類，有計畫地出版《周易論文集》。

¹² 詳參黃沛榮：〈近十餘年來海峽兩岸易學研究的比較〉，《漢學研究》第7卷第2期（1989年12月），頁14-16。

3. 收集《易》學家資料，編成《易學史長編》，進而編撰詳盡正確的《易》學史。
4. 編輯《歷代易說甄義叢輯》，將散見於歷代文集、筆記、雜說、雜考等著作之《易》說輯出、分段標點，並按所解說之經文次序編次成書。
5. 收集並比較現存各種《周易》經傳的版本及譯本。
6. 以新觀念來撰寫《周易通論》，系統地重新檢討《周易》的問題。
7. 編撰《周易經傳新注》。
8. 編撰《易學辭典》，內容包括：《易》學術語及詞彙、古今《易》學專著、重要《易》學家、《易經》成語與其他等。
9. 成立「《周易》研究會」或「《周易》研究中心」。
10. 輯印歷代《易》學論著¹³。

針對以上十點標準衡量，後來黃師沛榮教授又發表了〈《易》學研究的回顧與展望〉¹⁴，指出十年之內的《易》學研究，最重要且最具發展潛力的課題，是「數占」觀念的研究，因為關乎《易》卦的淵源以及產生的時代、成卦的方法以及變卦的條件、「《連山》、《歸藏》」等問題。該文除補充當時《易》學研究的最近趨勢外，還檢討當時《易》學研究的困境，簡列三點如下：

1. 研究人力之不繼：與當代經學不振有關。
2. 研究環境之欠佳：又分三小點：(1) 研究資料不易取得；(2) 文物資料整理緩慢；(3) 整理文獻不受重視。
3. 研究方向之偏差：謂「《易》術」之泛濫，然而此現象非始於今日，《易》學雜

¹³ 黃沛榮：〈近十年來海峽兩岸易學研究的比較〉，《周易研究》，1989年第1期，頁101-102，並有十條相關於臺灣《易》學未來研究發展的理想目標，內容與此大同小異，謹摘錄於後，以備參較：1. 編印歷代《易》學論著目錄，並以現代新觀念撰成新提要。2. 編輯《歷代易說甄義叢輯》。3. 收集現存各種《周易》經傳的版本及譯本，包括中國或日本、韓國的刻本和排印本，以及各國語文譯本。4. 根據歷代《易》學論著目錄及《易》學家資料，編成《易學史長編》，進而撰成詳實的《易學史》。5. 蒐集近數十年來學者發表之《易》學論文，並選出重要著作，分類出版《周易》論文叢書，以供參考。6. 以新觀念來撰寫《周易通論》，系統地重新檢討《周易》的問題。7. 編撰《周易經傳新注》。8. 編撰《易學辭典》。9. 普遍成立「《周易》研究會」或「《周易》研究中心」。10. 整合各學科中對《周易》有研究或興趣的專家學者，重新檢討《周易》與各學科間的確實關係與學理相通之處，以及《周易》在歷史上對政治、經濟、社會、文化、軍事科技、宗教、倫理、醫學，甚至占卜、相命、堪輿等的影響。

¹⁴ 詳參黃沛榮：〈《易》學研究的回顧與展望〉，鍾彩鈞主編：《中國文哲的回顧與展望論文集》（臺北：中央研究院中國文哲研究所籌備處，1992年），頁329-348。

入占卜、命理，導致穿鑿附會、任意引申的學風，容易誤導社會大眾。黃師沛榮教授所提出三大點的困境，迄至今日，仍為《易》學界的隱憂，值得重視。而以今日《易》學教育與學術研究成果平心而論，可謂成效逐漸卓著了。因此，展望未來應如何加強現代科技運用，建置資料庫及電腦檢索系統；以及擴大文本的範圍，在廣義的中華文化遺產中，儘量開發新的研究領域，並能與時俱進，體認世界化時代的來臨，「文明新舊能相益，心理東西本自同」¹⁵，努力將「舊學」融入現代生活與文化中。

此外，如何突顯近世以來臺灣《易》學研究的成果，如何對《易》學本身的發展層面與思想上有所建樹，以及如何提升《易》學對整個世界文化學術的重要性，仍然是筆者及有志之士未來必須共同努力以赴、深待探討的課題。臺灣是深富生命力與創造性的美麗之島，回顧反思臺灣《易》學歷史發展進程，自二十世紀中葉以來，凡四代七十三年，既能批判的繼承，又能創造的發展，已然邁開大步迎接未來新世紀的考驗與挑戰。

總體而論，臺灣《易》學成果薈萃，人才輩出，如能與時俱進，必能達到質量水準。回顧過去，展望未來，《易》學教育與研究將成為一條四通八達而充滿學術希望的理想大道，衷心期許與志同道合之士共同戮力奮鬥。

¹⁵ 此聯係末代皇帝溥儀太傅陳寶琛(1848-1935)題贈美國哈佛大學燕京學社。